

AMP

BUP

BZD

COC

COT

ETG

FYL

LSD

MET

OPI

THC

TML

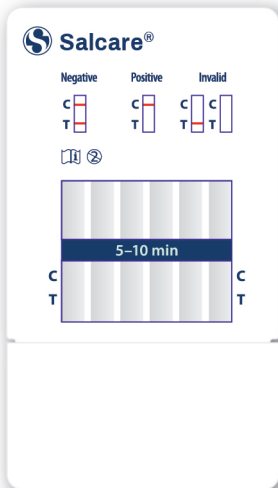
 Salcare®



KOTIMAINEN
PÄIHDEPIKATESTI
KOTIKÄYTTÖÖN

SNABBDROGTEST FÖR HEMMABRUK

**RAPID SUBSTANCE ABUSE TEST
FOR HOME USE**



Salcare®

Kotimainen päihdepikatesti kotikäyttöön

KÄYTTÖOHJE

Lue tämä käyttöohje huolellisesti ennen testin suorittamista ja säilytä käyttöohje myöhempää käyttöä varten.

VALMISTAJA JA MARKKINOIJA

SALOFA OY
Satamakatu 16, 24100 SALO
info@salofa.com
www.salofa.com

KÄYTTÖTARKOITUS

Salcare® päihdepikatesti on tarkoitettu 12 testattavan aineen (10 huumausaineen, alkoholin sekä tupakka- ja nikotiiniuotteiden) käytön havaitsemiseen ihmisen virtsasta. Testi on suunniteltu erottamaan negatiivinen tulos positiivisesta tuloksesta.

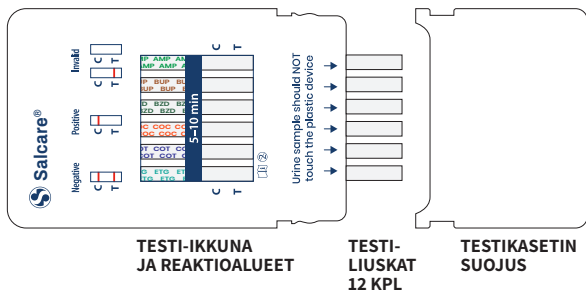
Testi ei kerro määritettävien aineiden pitoisuutta, vaan ainoastaan niiden esiintymisen näytteessä. Testillä ei voida mitata humalatilaa voimakkuutta vaan ainoastaan todentaa alkoholin käyttöä.

Testi ei ole in vitro diagnostinen (IVD) lääkinnällinen laite, eikä sitä ole tarkoitettu lääkinnällisiin käyttötarkoituksiin.

Päihdepikatestin antamien tulosten osalta on tärkeää huomioida seuraavat asiat:

On mahdollista, että testin suorittamisen aikana tapahtunut virhe tai virtsanäytteessä olevat muut aineet, jotka eivät ole testattavien aineiden listalla, voivat häiritä testiä ja aiheuttaa vääriä positiivisia tuloksia. Tämän takia suositellaan, että positiivisten tulosten osalta otetaan tarvittaessa yhteyttä kunnalliseen päihdehuoltoon tilanteen tarkempaa selvittämistä varten.

TESTIKASETTI



TESTATTAVAT AINEET

Amfetamiini	AMP	
Buprenorfiini	BUP	esim. Subutex
Bentsodiatsepiinit	BZD	rauhottavat lääkkeet
Kokaiini	COC	
Kotiniini	COT	tupakka- ja nikotiinituotteet
Etyyliglukuronidi	ETG	alkoholi
Fentanyl	FYL	
LSD	LSD	
Metamfetamiini	MET	
Opiatit	OPI	
Kannabis	THC	
Tramadoli	TML	kipulääke

PAKKAUSKOOT, TUOTEPAKKAUKSEN SISÄLTÖ JA MUUT TARVITTAVAT VÄLINEET

Pakkauskoot:

- 1 testikasetti
- 3 testikasettia

Kaikkia pakkauskokoja ei välttämättä ole myynnissä.

Tuotepakkauksen sisältö:

- Pakkauskoosta riippuen 1 tai 3 testikasettia foliopussissa. Foliopussi sisältää testikasetin lisäksi kuivausainepussin.
- Käyttöohje.

Testin suorittamiseen tarvittavat muut välineet, jotka eivät sisälly tuotepakkaukseen:

- Kuiva ja puhdas näytteenottoastia virtsanäytteelle.
- Kello tai ajastin ajanottoon.

TUOTTEEN SÄILYTTÄMINEN JA HÄVITTÄMINEN

- Säilytetään jääkaappilämpötilassa tai huoneenlämmössä (+2 – +30 °C).
- Ei lasten ulottuville eikä näkyville.
- Tuotteen viimeinen voimassaolopäivämäärä on merkitty tuotteen ulkopakkaukseen ja testikasetin foliopussiin.
- Käytetty tai vanhentunut tuote ja sen pakkaus materiaaleineen on hävitettävä jätehuoltomääräysten mukaisesti. Tuotetta ei saa hävittää ympäristöön.
- Pahvipakkaus ja käyttöohje: pahvi- ja paperijäte. Foliopussi, testikasetti ja kuivausainepussi: sekajäte.

HUOMIOITAVAA JA VAROITIMENPITEET

- Tuote on kertakäyttöinen.
- Testikasetin sisältävää foliopussia ei saa avata ennen testin suorittamista.
- Testin suorittamisen aikana huolehdi, että virtsanäyte ei joudu kosketuksiin testikasetin muoviosan kanssa.
- Älä koske liuskojen avonaisiin päihin, jotta vältät liuskojen vaurioitumisen ja kontaminaation.
- Huolehdi, ettei virtsanäytettä joudu testikasetin testi-ikkunan alueelle edes roiskeina, koska testi ei ole sen jälkeen enää käyttökuntoinen.
- Huolehdi käsihygieniasta testin suorittamisen aikana ja sen jälkeen. Huolehdi myös virtsanäytteen kanssa kosketuksiin joutuvien materiaalien puhdistamisesta tai asianmukaisesta hävittämisestä.
- Älä käytä testiä tuotteeseen merkityn viimeisen käyttöpäivän jälkeen.
- Älä käytä testikasettia, jos sen foliopussi on vaurioitunut.
- Ota huomioon testin valmistusaika (5–10 min) ennen tulosten tulkitsemista.
- Lue tulokset sekä testikasetin etu- että taustapuolelta.

TESTIN SUORITTAMINEN

Ennen testin suorittamista varmista, että testikasetti on huoneenlämpöinen.

Kerää virtsanäyte kuivaan ja puhtaaseen astiaan. Virtsanäyte on kerättävä niin, että testaaminen voidaan suorittaa mahdollisimman pian näytteen keräämisen jälkeen.

Avaa testikasetin sisältämä foliopussi ja ota testikasetti pois pussista.

Testikasetin muovikotelossa on 12 testiliuskaa, joista 6 on kasetin etupuolella ja 6 on kasetin taustapuolella. Testiliuskojen avonaisten päiden päällä on suoja, joka suojaa niitä kontaminaatiolta ja vaurioilta.

Huom! Älä avaa foliopussia ennen kuin olet valmis suorittamaan testin.

1. Irrota testikasetin suoja

2. Pidä testiliuskojen päitä virtsanäytteessä noin 30 sekunnin ajan.

Huom! Huolehdi, että näyte ei joudu kosketuksiin testikasetin muoviosan kanssa. Jos näytettä pääsee suoraan kosketukseen testi-ikkunan kanssa, testi ei enää ole käyttökelpoinen.

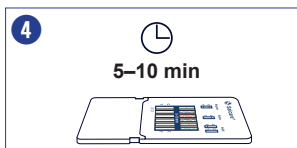
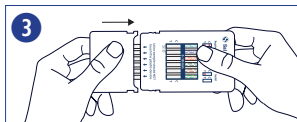
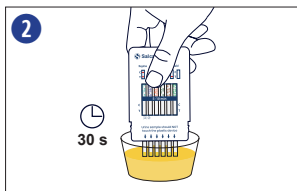
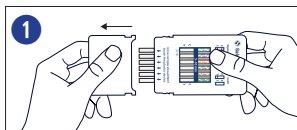
3. Kiinnitä testikasetin suoja takaisin paikoilleen.

Aseta testikasetti sopivalle vaakasuoralle kovapintaiselle tasolle.

4. Lue tulokset 5–10 minuutin kuluttua testin tekemisestä.

Tulos ei ole luotettavasti luettavissa 10 minuutin jälkeen.

Reaktioalueita on kuusi testikasetin kummallakin puolella eli testi näyttää yhteensä 12 eri aineen tuloksen.



TULOSTEN TULKINTA

Salcare® päihdepikatestillä saadaan samanaikaisesti erillinen tulos 12 testattavalle aineelle. Jokainen testattava aine tulkitaan omana tuloksenaan kyseisen aineen reaktioalueelle muodostuvien värillisten viivojen perusteella. Viivojen värin syvyys voi vaihdella.

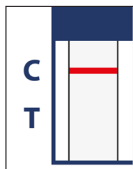
Testin suorittamisen jälkeen kaikkien testattavien aineiden reaktioalueella tulee olla näkyvissä kontrolliviiva kohdassa C. Tällöin voidaan vahvistaa, että testin toiminta on ollut asianmukainen.



NEGATIIVINEN TULOS

Näytteessä ei ole havaittu tutkittavaa ainetta

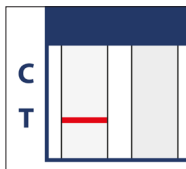
Testattavan aineen reaktioalueelle tulee esiin kaksi värillistä viivaa, toinen kontrolliviivan alueelle (C) ja toinen testiiviivan alueelle (T).



POSITIIVINEN TULOS

Näytteessä on havaittu tutkittavaa ainetta

Testattavan aineen kontrolliviivan alueelle (C) tulee esiin värillinen viiva.
Testiviivan alueelle (T) ei tule viivaa.



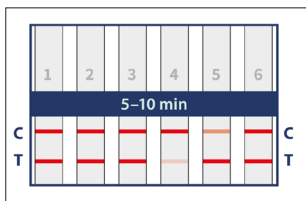
EPÄONNISTUNUT TULOS

Tulosta ei voida tulkita

Jos testattavan aineen reaktioalueelle ei tule näkyviin kontrolliviivaa (C), kyseisen testattavan aineen tulosta ei voida tulkita.

Hyväksyttävän tuloksen saamiseksi kyseisen testattavan aineen määräys on toistettava uudella testikasetilla.

ESIMERKKEJÄ TESTITULOKSISTA

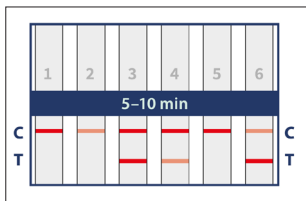


Esimerkki 1

Jokaisella reaktioalueella näkyy sekä kontrolliviiva (C) että testiviiva (T).

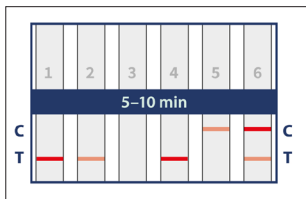
Jokaisen reaktioalueen testitulos on negatiivinen eli näytteessä ei ole havaittu tutkittavia aineita.

Viivojen värin syvyys voi vaihdella. Kuvassa reaktioalueen 4 testiviiva ja reaktioalueen 5 kontrolliviiva näkyvät heikommin, mutta jos molemmat viivat ovat luettavissa, tulos on negatiivinen.



Esimerkki 2

Ensimmäisen, toisen ja viidennen reaktioalueen tulos on positiivinen, koska kyseisillä reaktioalueilla on näkyvissä vain kontrolliviiva (C). Reaktioalueiden 3, 4 ja 6 tulos on negatiivinen.



Esimerkki 3

Reaktioalueiden 1–4 tulokset eivät ole tulkittavissa, koska kontrolliviivaa (C) ei ole näkyvissä. Reaktioalueen 5 tulos on positiivinen ja reaktioalueen 6 tulos on negatiivinen.

Salcare®

Finskt snabbdrogtest för hemmabruk

BRUKSANVISNING

Läs denna bruksanvisning noggrant innan du utför testet och spara bruksanvisningen för framtida bruk.

TILLVERKNING OCH MARKNADSFÖRING

SALOFA OY

Satamakatu 16, 24100 Salo, FINLAND

info@salofa.com

www.salofa.com

ANVÄNDNINGSSOMRÅDE

Salcare® snabbdrogtest är avsett att användas för att upptäcka bruk av 12 ämnen (10 narkotikaklassade preparat, alkohol samt tobaks- och nikotinprodukter) ur ett urinprov. Testet är utformat för att skilja åt ett negativt resultat från ett positivt.

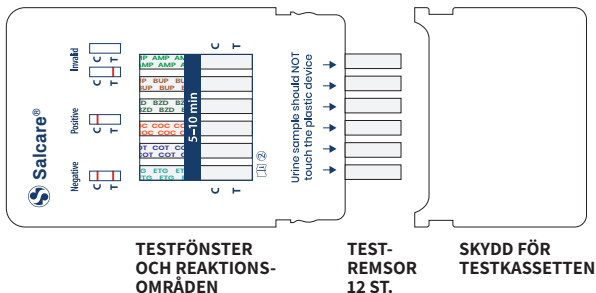
Testet indikerar inte koncentrationen av de ämnen som testas, utan endast förekomsten i provet. Testet kan inte mäta styrkan i det berusade tillståndet, utan bara upptäcka användningen av alkohol.

Testet är inte en medicinteknisk produkt för in vitro diagnostik (IVD) och är inte avsett för medicinska ändamål.

Beträffande resultatet av snabbdrogtestet är det viktigt att observera följande:

Det är möjligt att ett fel under testet, eller andra ämnen i urinprovet, som inte förekommer på listan över ämnen som testas, kan störa testet och orsaka falskt positiva resultat. Därför är rekommendationen gällande positiva resultat att vid behov kontakta den kommunala beroendevården för närmare utredning av situationen.

TESTKASSET



ÄMNEN SOM TESTAS

Amfetamin	AMP	
Buprenorfin	BUP	t.ex. Subutex
Benzodiazepiner	BZD	lugnande läkemedel
Kokain	COC	
Kotinin	COT	tobaks- och nikotinprodukter
Etylglukuronid	ETG	alkohol
Fentanyl	FYL	
LSD	LSD	
Metamfetamin	MET	
Opiater	OPI	
Cannabis	THC	
Tramadol	TML	smärtstillande läkemedel

FÖRPACKNINGSTORLEKAR, PRODUKTFÖRPACKNINGENS INNEHÅLL OCH ANNAN NÖDVÄNDIG UTRUSTNING

Förpackningsstorlekar:

- 1 testkassett
- 3 testkassetter

Eventuellt kommer inte alla förpackningsstorlekar att marknadsföras.

Produktförpackningen innehåller:

- Beroende på förpackningsstorlek, 1 eller 3 testkassetter i en foliepåse. Foliepåsen innehåller förutom testkassetten även en torkmedelpåse.
- Bruksanvisning.

För att utföra testet krävs följande utrustning som inte ingår i produktförpackningen:

- Ett torrt och rent provtagningskärl för urinprov.
- En klocka eller en timer för tidtagning.

FÖRVARING OCH KASSERING AV PRODUKTEN

- Förvaras i kylskåp eller i rumstemperatur (+2 – +30 °C).
- Förvaras oåtkomligt och utom synhåll för barn.
- Sista giltighetsdatum för produkten är märkt på produktförpackningen och på foliepåsen med testkassetten.
- Använd eller utgången produkt och förpackning inklusive allt material bör kasseras i enlighet med föreskrifterna för avfallshantering. Produkten får ej kastas i naturen.
- Kartongförpackning och bruksanvisning: energiavfall. Foliepåse, testkassett och torkmedelpåse: blandavfall.

ATT OBSERVERA OCH SÄKERHETSÅTGÄRDER

- Produkten är avsedd för engångsbruk.
- Foliepåsen med testkassetten får ej öppnas innan testet utförs.
- Medan testet utförs bör du försäkra dig om att urinprovet inte kommer i kontakt med testkassetten plastdel.
- Rör ej den öppna ändan på remsan, för att undvika att remsorna skadas eller blir kontaminerade.
- Försäkra dig om att urin från urinprovet inte hamnar i området för testfönstret ens i form av stänk, eftersom testet då inte längre är användbart.
- Kom ihåg god handhygien under tiden testet utförs och efter testet och rengöring av material som kommit i kontakt med urinprovet eller korrekt kassering.
- Använd inte testet efter det utgångsdatum som anges på produkten.
- Använd inte testkassetten, om foliepåsen är skadad.
- Ta i beaktande den tid det tar innan testet är färdigt (5–10 min) innan du tolkar resultatet.
- Avläs resultaten både på fram- och baksidan av testkassetten.

ATT UTFÖRA TESTET

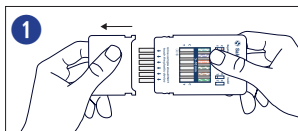
Innan testet utförs bör man försäkra sig om att testkassetten har nått rumstemperatur.

Samla urinprovet i ett torrt och rent kärl. Urinprovet bör samlas så att testet kan utföras så snart som möjligt efter att provet samlats.

Öppna foliepåsen som innehåller testkassetten och ta testkassetten ur påsen. I testkassetten plastfodral finns 12 testremsor, varav 6 finns på framsidan av kassetten och 6 på baksidan av kassetten. På den öppna ändan av testremsorna finns ett skydd som skyddar mot kontamination och skador.

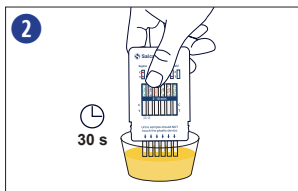
Obs! Öppna inte foliepåsen innan du är färdig att utföra testet.

1. Ta bort skyddet från testkassetten.

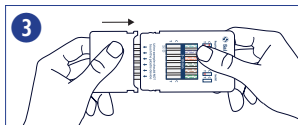


2. Håll ändan av testremsorna i urinprovet i ca 30 sekunder.

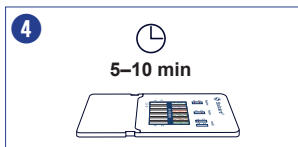
OBS! Se till att provet inte hamnar i kontakt med plastdelen på testkassetten. Om provet kommer i direkt kontakt med testfönstret, är testet inte längre användbart.



3. Sätt tillbaka skyddet på testkassetten. Lägg testkassetten vågrätt på ett plant underlag med hård yta.



4. Avläs resultatet inom 5–10 minuter efter att du utfört testet. Resultatet är inte tillförlitligt efter 10 minuter. Det finns sex reaktionsområden på bägge sidor av testkassetten, d.v.s. testet visar resultatet för sammanlagt 12 olika ämnen.



TOLKNING AV RESULTATEN

Med Salcare® snabbdrogtestet kan man samtidigt få separata resultat för 12 olika ämnen som testas. Varje ämne som testas tolkas med ett eget resultat på basen av de färgade streck som uppkommer i reaktionsområdet för ämnet ifråga. Färgdjupet på strecken kan variera.

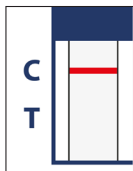
Efter att testet utförts ska det i reaktionsområdena för samtliga ämnen synas ett kontrollstreck vid C. På detta sätt kan man fastställa att testet har fungerat korrekt.



NEGATIVT RESULTAT

Det undersökta ämnet förekommer inte i provet

På reaktionsområdet för ämnet som testas framträder två färgade streck, det ena på området för kontrollstrecket (C) och det andra på området för teststrecket (T).

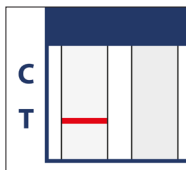


POSITIVT RESULTAT

Det undersökta ämnet förekommer i provet.

På reaktionsområdet för ämnet som testas syns ett färgat streck på området för kontrollstrecket (C).

På området för teststrecket (T) syns inget streck.



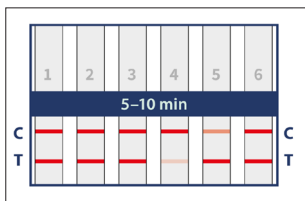
MISSLYCKAT RESULTAT

Resultatet kan inte avläsas

Om det inte syns något kontrollstreck (C) för området som testas, kan resultatet för ämnet som testas inte tolkas.

För att få ett godtagbart resultat måste analysen av det testade ämnet ifråga utföras på nytt med en ny testkassett.

EXEMPEL PÅ TESTRESULTAT

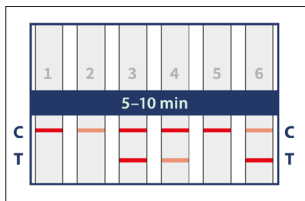


Exempel 1

Både en kontrollstreck (C) och en teststreck (T) syns i varje reaktionsområde.

Testresultatet för alla reaktionsområdena är negativt, d.v.s. urinprovet innehåller inget av de ämnen som testas.

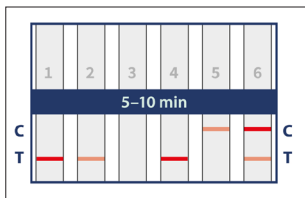
Färgdjupet på strecken kan variera. På bilden är teststreckets för reaktionsområde 4 och kontrollstreckets för reaktionsområde 5 svagare, men om bägge strecken går att läsa, är testet negativt.



Exempel 2

Testresultatet för första, andra och femte reaktionsområdet är positivt, eftersom endast kontrollstreckets (C) är synligt för dessa områden.

Resultatet för reaktionsområdena 3, 4 och 6 är negativt.



Exempel 3

Resultatet för reaktionsområdena 1–4 kan inte avläsas, då kontrollstreckets (C) inte är synligt.

Resultatet för reaktionsområde 5 är positivt och resultatet för reaktionsområde 6 är negativt.

Salcare®

Finnish rapid substance abuse home test

INSTRUCTIONS FOR USE

Read these instructions for use carefully before performing the test and keep these instructions for use for future reference.

MANUFACTURED AND MARKETED BY

SALOFA OY

Satamakatu 16, 24100 Salo, FINLAND

info@salofa.com

www.salofa.com

INTENDED USE

The Salcare® rapid substance abuse test is designed to detect the use of 12 test substances (10 drugs, alcohol plus tobacco and nicotine products) in human urine. The test is designed to distinguish a negative result from a positive result.

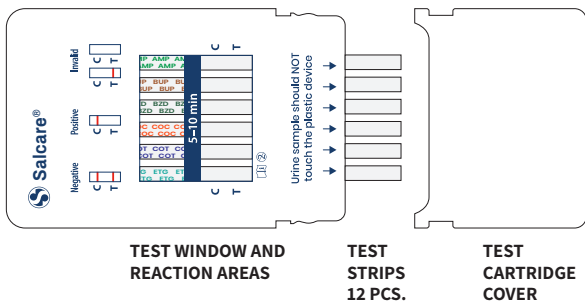
The test does not indicate the concentrations of the tested substances, only their presence in the sample. The test cannot measure the degree of intoxication, but only confirms the use of alcohol.

The test is not an in vitro diagnostic (IVD) medical device and is not intended for medical purposes.

It is important to consider the following regarding the rapid substance abuse test:

It is possible that an error during the test or other substances in the urine sample, not on the list of test substances, may interfere with the test and cause false positive results. For this reason, it is recommended that the municipal substance abuse service is to be contacted in order to further investigate the situation, if necessary.

TEST CARTRIDGE



TESTED SUBSTANCES

Amphetamine	AMP	
Buprenorphine	BUP	eg. Subutex
Benzodiazepines	BZD	sedatives
Cocaine	COC	
Cotinine	COT	tobacco and nicotine products
Ethyl glucuronide	ETG	alcohol
Fentanyl	FYL	
LSD	LSD	
Methamphetamine	MET	
Opiates	OPI	
Cannabis	THC	
Tramadol	TML	painkiller

PACKAGE SIZES, PACKAGE CONTENTS AND OTHER NECESSARY EQUIPMENT

Package sizes:

- 1 test cartridge
- 3 test cartridges

Not all package sizes may be available.

The product package contains:

- Depending on the package size, 1 or 3 test cartridges in a foil pouch. In addition to the test cartridge, the foil pouch contains a desiccant packet.
- Instructions for use.

Other equipment needed to perform the test not included in the package:

- Dry and clean container for the urine sample.
- Clock or timer for timing.

PRODUCT STORAGE AND DISPOSAL

- Store at refrigerator temperature or at room temperature (+2 – +30 °C).
- Keep out of the reach and sight of children.
- The product expiration date is indicated on the outer packaging and on the foil pouch of the test cartridge.
- Used or expired products and packaging must be disposed of in accordance with waste management regulations. The product must not be disposed of in the environment.
- Cardboard packaging and instructions: energy waste. Foil pouch, test cartridge, and desiccant packet: mixed waste.

CONSIDERATIONS / PRECAUTIONS

- Do not reuse as the product is for single use only.
- The test cartridge foil pouch must not be opened before the test is carried out.
- During the test, make sure that the urine sample does not contact the plastic part of the test cartridge.
- To avoid damaging and contaminating the strips, do not touch the open ends of the strips.
- Make sure that the urine sample does not enter the test window area of the cartridge, even if splashed, as the test will no longer be usable.
- During and after the test, ensure hand hygiene and the proper cleaning or disposal of materials in contact with the urine sample.
- Do not use the test after the expiry date indicated on the product.
- Do not use the test cartridge if its foil pouch is damaged.
- Consider the completion time of the test (5–10 min) before interpreting the results.
- Read the results on both the front and back of the test cartridge.

PERFORMING THE TEST

Make sure that the test cartridge is at room temperature before performing the test.

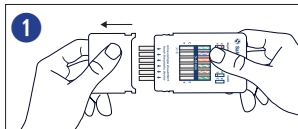
Collect a urine sample in a dry and clean container.

The urine sample must be collected so that testing can be performed as soon as possible after collection.

Open the foil pouch of the test cartridge and remove the test cartridge from the pouch. The plastic case of the test cartridge has 12 test strips, 6 on the front of the cartridge and 6 are on the back. There is a cover on the open ends of the test strips to protect them from contamination and damage.

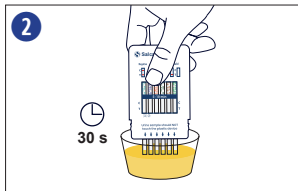
N.B! Do not open the foil pouch until you are ready to perform the test.

1. Remove the test cartridge cover



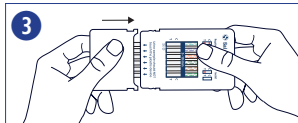
2. Hold the ends of the test strips in the urine sample for approx. 30 seconds.

N.B! Ensure that the sample does not contact the plastic part. If the sample comes into direct contact with the test window, the test is no longer usable.



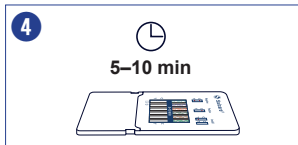
3. Replace the test cartridge cover.

Place the test cartridge on a suitable hard horizontal surface.



4. Read the results within 5–10 minutes of performing the test. The result is not reliably readable after 10 minutes.

There are six reaction areas on each side of the test cartridge, i.e. the test shows the results of a total of 12 different substances.



INTERPRETATION OF RESULTS

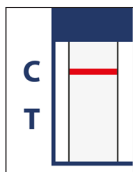
The Salcare® rapid substance abuse test provides a separate result for 12 test substances at the same time. Each test substance is interpreted as its own result based on the coloured lines formed in the reaction area of that substance. The colour intensity of the lines may vary.

After the test, a control line should be visible in the reaction area of all test substances at C. In this case, it can be confirmed that the test has been performed correctly.



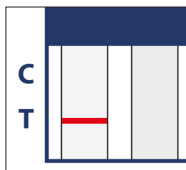
NEGATIVE RESULT No substance detected in the sample

Two coloured lines appear in the reaction area of the test substance, one in the control line area (C) and the other in the test line area (T).



POSITIVE RESULT Test substance detected in the sample

A coloured line appears in the control line area (C) of the test substance.
No line appears in the test line area (T).

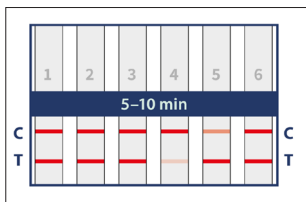


FAILED RESULT The result cannot be interpreted

If no control line (C) appears in the reaction area of the test substance, the result for that test substance cannot be interpreted.

To obtain an acceptable result, the determination of that test substance should be repeated on a new test cartridge.

EXAMPLES OF TEST RESULTS

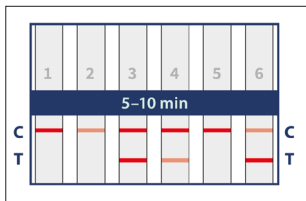


Example 1

Each reaction area shows both the control line (C) and the test line (T).

The test result for each reaction area is negative, i.e. no test substances have been detected in the sample.

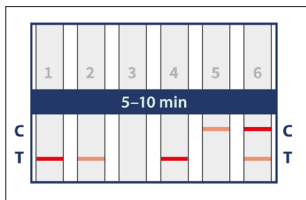
The colour intensity of the lines may vary. In the figure, the test line of reaction area 4 and the control line of reaction area 5 are less visible, but if both lines are readable, the result is negative.



Example 2

The result of the first, second, and fifth reaction areas is positive because only the control line (C) is visible in those reaction areas.

Reaction areas 3, 4, and 6 have a negative result.



Example 3

Results of reaction areas 1–4 are not interpretable because the control line (C) is not visible. The result of reaction area 5 is positive and the result of reaction area 6 is negative.

PAKKAUKSESSA KÄYTETTÄVÄT KUVATUNNUKSET
SYMBOLER SOM ANVÄNDS PÅ FÖRPACKNINGEN
SYMBOLS USED ON THE PACKAGING



VALMISTAJA
TILLVERKARE
MANUFACTURER



ERÄNUMERO
PARTINUMMER
LOT NUMBER



TUOTENUMERO
KATALOGNUMMER
CATALOGUE NUMBER



LUE KÄYTTÖOHJEET
SE BRUKSANVISNINGEN
CONSULT INSTRUCTIONS FOR USE



VIIMEINEN KÄYTTÖPÄIVÄ
UTGÅNGSDATUM
EXPIRATION DATE



LÄMPÖTILARAJA
TEMPERATURGRÄNS
TEMPERATURE LIMIT



EI SAA KÄYTTÄÄ UUDELLEEN
FÅR INTE ÅTERANVÄNDAS
DO NOT REUSE



SUOJATTAVA KOSTEUDELTA
FÖRVARAS TORRT
KEEP DRY



SÄILYTTETTÄVÄ SUOJASSA AURINGONVALOLTA
FÖRVARAS PÅ AVSTÅND FRÅN SOLLJUS
KEEP AWAY FROM SUNLIGHT



EI SAA KÄYTTÄÄ JOS PAKKAUS ON VAURIOITUNUT
FÅR INTE ANVÄNDAS OM FÖRPACKNINGEN ÄR SKADAD
DO NOT USE IF THE PACKAGE IS DAMAGED

AMFETAMIINI
Amfetamin
Amphetamine

BUPRENORFIINI
Buprenorfin
Buprenorphine

BENTSODIATSEPIINIT
Bensodiazepiner
Benzodiazepines

KOKAIINI
Kokain
Cocaine

KOTINIINI
Kotinin
Cotinine

ETYYLIGLUKURONIDI
Etylglukuronid
Ethyl glucuronide

FENTANYYLI
Fentanyl
Fentanyl

LSD

METAMFETAMIINI
Metamfetamin
Methamphetamine

OPIAATIT
Opiater
Opiates

KANNABIS
Cannabis
Cannabis

TRAMADOLI
Tramadol
Tramadol